

A fejtetű és a fejtetvesség elleni védekezés gyermekközösségekben

A fejtetvesség előfordulása a gyermekközösségekben (elsősorban az általános iskolákban, de esetenként az óvodákban és bölcsődékben is) évről-évre visszatérő jelenség. Jelen tájékoztató röviden összefoglalja a fejtetvességgel kapcsolatos legfontosabb ismereteket és a védekezés lehetőségeit.

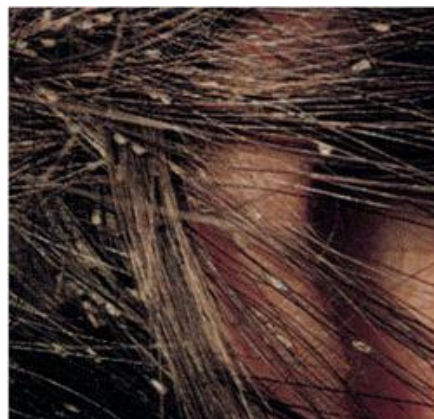
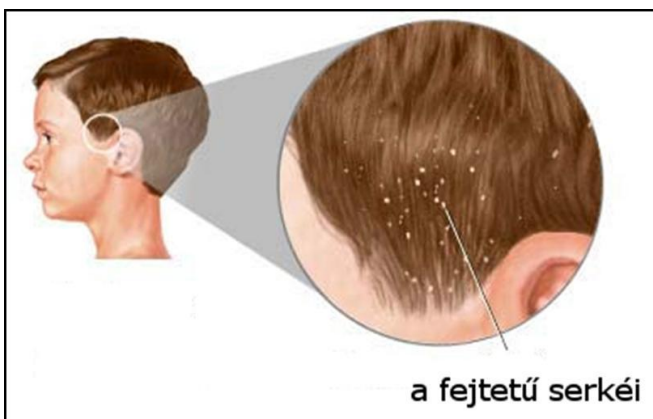
Megjelenés, életmód

A fejtetű (*Pediculus humanus capitis*) szárnyatlan, szürke-világossárga kültakarójú, vérrel teleszívott állapotban piros, később feketés színű, 2-4 mm nagyságú, ovális alakú rovar. Feje ötszög alakú, csápjai rövidek, szájszerve a vérszívásra módosult szipóka.



kifejlett fejtetű

Egyedfejlődése során a petéből kikelő lárvát két további, fokozatosan növekvő nagyságú lárvastádium követi, végül az utolsó vedléssel jelennek meg az ivarérett, szaporodóképes tetvek. Minden lárvaalak és a kifejlett tetű is kizárólag emberi vérrrel táplálkozik, naponta 6-12 alkalommal. Ovális alakú petéit – amelyet serkének nevezünk – erős cementanyaggal, szorosan a hajszálak tövéhez ragasztja. **A legtöbb serke rendszerint a halánték- és tarkótájékon található.**



A serke a hajszál növekedésével a hajas fejbőrtől eltávolodik, elhelyezkedéséből tehát az eltetvesedés időpontjára következtetni lehet. A serkéből a lárvák 7-8 nap alatt kelnek ki. Általában egy-egy fejen – ha csak nem nagyon elhanyagolt – ritkán van 5-10

kifejlett tetűnél több. Igen fejlett kapaszkodási ösztönük van, karmaik bicskaszerűen csukhatók vissza a lábszárra, így vérszívás idején szinte letéphetetlenül rögzítik magukat.

Ártalmuk elsősorban a viszketés és vakarózás, amely felsebzi a bőrt és ennek következtében másodlagos bőrgyulladás alakulhat ki. A fejtetű fertőző betegséget nem terjeszt.

Terjedés

A fejtetű **elsősorban közvetlen érintkezés útján terjed**, leggyakrabban úgy, hogy játék közben a gyerekek feje egymáshoz ér. Azonban egyik személyről a másikra bizonyos, **közösen használható tárgyakkal (pl. sapkával, fésűvel, hajkefével) is átvihető**. A gyermekközösségek mellett a családtagok között is könnyen terjednek, „cserélődhetnek” a tetvek: gyermekektől a szülők, a testvérek és az egyéb családtagok is fertőződhetnek, akik a fejtetűt megint továbbadhatják.

A terjedési mechanizmus ismerete a célzott és hatékony védekezés elengedhetetlen feltétele!

Felderítés

Fejtetvesség gyanúja esetén célzott felderítést kell végezni: a hajat lazán válasszuk szét, és elsősorban a fülek körüli, valamint tarkótájéki területet kell gondosan megvizsgálni. Mivel a mozgó alakok (lárvák, imágók) a kereséskor könnyen eltűnhetnek a hajszálak között, ezért érdekesebb a hajszálakhoz rögzített serkéket keresnünk. A serkét a fehér és piszkossárga közötti szín jellemzi, míg az élő tetvek színe a fogyasztott vértáplálék mennyiségétől függően a világossárga és a sötétbordó között változhat. Az ápolatlan hajban való keresés, illetve a korpától való elkülönítés nehezítheti a feladatot. **Az életképes serke (tehát az a pete, amelyben embrionális fejlődés zajlik) a két köröm között összenyomva pattanó hangot ad, míg az elpusztult, illetve üres serketoknál ez már nem tapasztalható**. A fejtetvesség vizsgálatát kézi nagyító használata megkönnyíti.

Védekezés

Irtás

Az elpusztításukra alkalmas tetűirtó szerek a gyógyszertárban, esetleg a drogériákban vásárolhatók meg. **A megvásárolt irtószert minden esetben a címkén lévő használati utasítás szerint, nagy gondossággal alkalmazzuk!** A címkén feltüntetett hatás kizárólag az Országos Tisztifőorvosi Hivatal által engedélyezett, OTH engedélyszámmal ellátott, az Országos Epidemiológiai Központ által hatástani szempontból bevizsgált tetűirtó szerek esetén garantálható. Az említett készítmények hatása vegyi úton érvényesül, és mind a mozgó alakokat, mind a tetveket (készítményenként különböző időtartam alatt) biztosan elpusztítják.

Az engedélyezett tetűirtószereket kétféle módon bedörzsöléssel és bekenéssel alkalmazhatjuk.

(1) Bedörzsölés

Erre a **PEDEX tetűirtó hajszesz** alkalmas, amivel a hajas fejbőrt és a hajat gondosan át kell nedvesíteni. A felvitt készítményt megszáradásig (kb. 5-15 perc) hagyjuk a hajon. A behatási idő alatt a mozgó tetvek és a serkék is elpusztulnak. A fenti időtartam elteltével samponnal végezzünk hajmosást és az elpusztult tetveket a mosóvízzel távolítsuk el.

(2) Bekenés

A **NOVOPED tetűirtó hajszesz** alkalmazásakor a készítménnyel a száraz hajat és a hajás fejbőrt (különös figyelemmel a fül mögötti és a tarkótáji területre) gondosan nedvesítsük át, majd száradás után hagyjuk legalább 6 órán (!) keresztül a fejen. A hosszú behatási idő miatt a kezelést célszerű lefekvés előtt elvégezni. Ezt követően a szokásos módon, samponnal mossunk hajat. A kezeléstől elpusztult tetveket és serkéket, hajmosás után, a még nedves hajról távolítsuk el.

A tetűirtó szer alkalmazásakor betartandó:

Ügyelni kell arra, hogy a tetűirtó szer ne kerüljön a szembe, mert kötőhártya gyulladást okozhat. A gyermek csukott szemét vattával kell védeni, és amennyiben mégis véletlenül a szembe jut vagy a nyálkahártyára kerül, bő, tiszta vízzel el kell távolítani. Kisebesedett bőrfelületre nem szabad alkalmazni.

A tetűirtó szeres kezeléstől elpusztult serkéket a gyermek hajáról távolítsuk el, ugyanis a serkementesség jelzi, hogy a kezelés során gondosan jártunk el. Mivel a serkék a hajszálakhoz cementszerű anyaggal rögzülnek, az elpusztult serkék eltávolítása gyakran nem könnyű. Az elhalt serkék eltávolítását ecetbe mártott sűrűfésűvel végezzük, vagy a serkét a hajszálról két körmünkkel, esetleg csipesszel húzzuk le, vagy egyszerűen vágjuk le a hajszálat. A fésűn, kefén található fejtetvek néhány perces forró vízbe mártással, a sapkán levők pedig mosással pusztíthatók el.

Megelőzés

- A **PEDEX tetűirtó hajszesz** erre is megfelelő. Ilyen célra alkalmazása akkor javasolható, ha a fejtetűvel történő újrafertőződés veszélye pl. egy gyermekközösségben fennáll. Megelőzés céljára a készítményt hajmosás után használjuk, és azt a hajon, a száradás után, hagyjuk rajta. A készítmény tetűirtó hatását a következő fejmosásig (akár hetekig!) megőrzi, és a hajra rákerülő fejtetveket még azok megtelepedése, elszaporodása előtt biztosan elpusztítja. Szükség szerint a hajszesz kezelés minden hajmosás után megismételhető.
- A **PARANIT** és a **PARASIDOSE fejtetű-riasztó aeroszol** felhasználásakor, reggel, a szokásos hajápolást követően a hajat, annak hosszának megfelelő mennyiségű készítménnyel 10-15 cm távolságról permetezzük be, majd azt hagyjuk a hajra rászáradni. Hajszárítót ne használjunk. Fejtetvesség közösségi előfordulásának veszélye esetén a kezelést 48 óránként, a gyermek reggeli iskolába indulása előtt, valamint minden hajmosást követően ismételjük meg.

Minden tetűriasztó szer alkalmazásakor betartandó:

Ügyelni kell arra, hogy a készítmény ne kerüljön a szembe, mert kötőhártya gyulladást okozhat. A gyermek csukott szemét vattával kell védeni, és amennyiben mégis véletlenül a szembe jut vagy a nyálkahártyára kerül, bő, tiszta vízzel el kell távolítani. Kisebesedett bőrfelületre nem szabad alkalmazni.

A megelőzés egyik leghatékonyabb tényezője a szülői gondoskodás!

Vegyük figyelembe, hogy személyes tapasztalataink hiánya miatt gyakran magunk sem vesszük észre, ha a gyermek az óvodából, az iskolából vagy a nyári táborból tetvesen érkezik vissza, ezért a közösségbe tetvesen engedjük el. Ha viszont nem figyelünk fel arra, hogy gyermekünk (különösen a füle körül) gyakran vakarja a fejét, otthon nem fordítunk kellő gondot a rendszeres hajápolásra, a hajmosásra és fésülésre, úgy a hajra került fejtetű könnyen és gyorsan elszaporodhat.

Ezért a gyermek tisztálkodásának, fésülködésének rendszeres ellenőrzése nagyon fontos. Időről-időre vizsgáljuk át a gyermek haját, nincs-e benne élő tetű vagy serke.

Ha gyermekünk olyan közösségbe járna, ahol fejtetvességről hallunk, a **PEDEX tetűirtó hajszesz** fejmosás utáni alkalmazása, vagy a **PARANIT** és a **PARASIDOSE fejtetű-riasztó aeroszol** használata biztosan meggátolja a hivatlan vendégek megjelenését és a következő hajmosásig biztosítja a tetűmentességet.

Téves hiedelem, hogy a tetvesség csak piszkos, elhanyagolt családokban fordul elő. Vegyük tudomásul, hogy a tetű "demokrata"! Nincs tekintettel korra, nemre beosztásra, rangra és vagyonra, egyszerűen táplálékát, a vért keresi. Fejtetűvel tehát bárki fertőződhet, restelni csak azt kell, ha valaki eltetvesedik, mert nem törődik gyermeke gondozásával. Megkapni tehát nem szégyen, de eltitkolni, nem kezelni, továbbadni és ezzel a közösséget veszélyeztetni nemcsak szégyen, hanem felelőtlenség is.

Gyermekközösségekben a védőnők rendszeres időközönként ellenőrzik a fejtetvességet és szükség esetén a kezeléseket is elvégzik, amelyben – indokolt esetben – a *Kerületi/Járási Hivatalok Népegészségügyi osztályai is közreműködnek*

Országos Epidemiológiai Központ, Dezinszekciós és Deratizációs Osztály, 2016. szeptember